



DELFSHAVEN – SCHIEMOND

Wijkidentiteit(en)

DELFSHAVEN – SCHIEMOND

Wijkidentiteit(en)

In samenwerking met
Wijkraad Delfshaven – Schiemond

Rotterdam, december 2022

INTRODUCTIE

Voor u ligt een rapportage over de identiteit(en) van de Rotterdamse wijk Delfshaven – Schiemond. Het doel hiervan is de ondersteuning van de nieuwe wijkraad in het opstellen van het Wijkakkoord, onderdeel van het nieuwe bestuursmodel 'Wijk aan Zet'. Een wezenlijk element hiervan is het in kaart brengen van een 'beeld van de wijk', op basis waarvan concrete opgaven geformuleerd kunnen worden. Omwille van de ondersteuning van het gesprek hierover – en om een collectieve uitgangspositie te creëren – zijn Veldacademie en Stichting Wijkcollectie gevraagd dit beeld in de vorm van de 'identiteit van de wijk' in kaart te brengen. Het vertrekpunt hiervoor is de beleving van bewoners, ondernemers en andere wijkgebruikers. Welke aspecten dragen vanuit hun perspectief bij aan de identiteit van de wijk?

Identiteit(en) van de wijk

In dit onderzoek naar de identiteit van de wijk is het uitgangspunt niet een enkelvoudige identiteit, maar meerdere identiteiten. De meeste wijkraden hebben in formele zin meerdere wijken onder hun hoede. 'De wijk' is daarom binnen elke wijkraad een begrip met uiteenlopende betekenis en invulling. Tegelijkertijd kan één wijk in de beleving van wijkgebruikers ook meerdere identiteiten hebben. Om al deze identiteiten een plek te geven in dit onderzoek – van een eenduidig beeld over de wijk tot uiteenlopende beelden – wordt de term 'identiteit(en)' gebruikt.

Onderzoeksmethode

Voor dit doeleinde is een onderzoeksmethode ontwikkeld aan de hand waarvan informatie, verhalen en beelden over de identiteit(en) van Delfshaven – Schiemond zijn verzameld. Deze methode gaat uit van verschillende invalshoeken en stemmen, geïnspireerd op de gelaagdheid van het concept identiteit.

Als startpunt zijn bestaande gemeentelijke profielen over de wijk geraadpleegd. Vervolgens is de beleving van wijkgebruikers over de wijk opgevraagd via een digitale vragenlijst die werd verspreid via Mijn Rotterdam. Aansluitend vond een workshop met de wijkraad plaats.

Door de opbrengsten uit deze invalshoeken met elkaar in verbinding te brengen, ontstaat er een gelaagd beeld: de identiteit(en) van de wijk. De rode draad die daarin zichtbaar wordt is door Veldacademie weergegeven in een wijkanalyse. In lijn daarmee heeft Stichting Wijkcollectie zes verhalen in beeld gebracht, aangedragen door wijkgebruikers.



Gedeelde beleving als identiteit

Deze selectie van verhalen is klein ten opzichte van het eindeloos aantal verhalen dat Delfshaven – Schiemond kent. Toch zijn deze verhalen exemplarisch voor de identiteit(en) van de wijk, juist omdat zij – met de nuances en grijstinten inbegrepen – door wijkgebruikers zijn ingebracht. De identiteit van de wijk is te vinden in de gedeelde beleving van haar gebruikers.



INHOUDSOPGAVE

1	BEELD VAN DE WIJK	11
	Beeld van de wijk	12
	Over het onderzoek	18
2	VERHALEN	21
01.	Maria dos Santos	22
02.	Carlos Gonçalves	26
03.	Schat van Schoonderloo	30
04.	Lloyd Multiplein	34
05.	Ferrie Weeda	36
06.	Jobs-Score Coolhaven	38
3	VERHALENWANDELING	42
	COLOFON	46

BEELD VAN DE WIJK DELFSHAVEN – SCHIEMOND

BEELD VAN DE WIJK

Het wijkraadsgebied Delfshaven-Schiemond brengt vier wijken met verschillende karakters samen. De vele contrasten in de wijk maken het een plek waar iedereen zich thuis kan voelen, maar waar soms de verbinding tussen zowel gebieden als bewoners lijkt te ontbreken. Tegelijkertijd is het is een wijk gekenmerkt door verandering en ontwikkeling, iets wat vaak positief ervaren wordt, maar waarbij bewoners zich ook zorgen maken over het behouden van de balans. Te midden van al deze verschillen zetten bewoners in de hele wijk zich in voor de fijne (groene) verblijfs- en ontmoetingsplekken in de buurt, waar er eigenlijk te weinig van zijn. Dit zijn gekoesterde vrije plekken waar vrijuit gesport, gespeeld en gewandeld kan worden in een dicht bebouwd gebied.

Eén wijk uit vier stukjes

Delfshaven-Schiemond brengt vier “stukjes wijk” met elk een uniek karakter samen. Het wijkdeel Delfshaven, ten noorden van de Westzeedijk, bestaat uit Coolhaveneiland en Historisch Delfshaven. Het wijkdeel Schiemond, ten zuiden van de Westzeedijk, bestaat uit Schiemond en Lloydkwartier. In de beleving van bewoners kan Delfshaven-Schiemond daarom eigenlijk niet beschreven worden als één wijk met één identiteit.

Dit komt onder meer door de vele contrasten die de wijk kent, zowel sociaal als ruimtelijk. Het historische karakter van Historisch Delfshaven en Coolhaveneiland staat in groot contrast met de moderne bebouwing van het Lloydkwartier. De jaren-80 flats op het voormalig haventerrein in Schiemond geven dit deel van de wijk weer een eigen karakter. Daarnaast verschillen de wijken ook in bewonerssamenstelling van elkaar. Zo onderscheidt het kinderrijke Schiemond zich met veel (eenouder)gezinnen van Coolhaveneiland en Historisch Delfshaven waar relatief veel eenpersoonshuishoudens zijn en weinig stellen met kinderen. Verder wordt Coolhaveneiland gekenmerkt door een grote groep studenten. Een groep die in andere delen van de wijk minder (zichtbaar) aanwezig is. Deze contrasten resulteren voor bewoners in verschillen in ervaren sfeer en manier van samenleven in de vier wijkdelen.

Sociaaleconomische contrasten vergroten de karakterverschillen tussen de verschillende wijken. Hoewel deze verschillen door de hele wijk zichtbaar zijn, wordt dit contrast vooral ervaren tussen het aan elkaar grenzende Schiemond en Lloydkwartier. Schiemond, met veel sociale woningbouw en een relatief groot aantal inwoners

dat kampt met armoede, contrasteert met het nieuwere Lloydkwartier, een plek met meer koopwoningen en bewoners die gemiddeld een hogere economische status hebben. Dit is een contrast wat vaak wegvalt in het grotere geheel wanneer Lloydkwartier en Schiemond als een geheel worden benaderd. In de beleving van bewoners is het contrast echter sterk aanwezig en wordt het wegvallen hiervan als problematisch ervaren; het verhuult problematiek en doet geen recht aan de werkelijkheid.

“Lloydkwartier onderscheidt zich van de wijk in duurdere, vooral koopwoningen, dat uit zich ook in soorten bewoners en daardoor blijft dit gedeelte een beetje een eiland in de wijk. Dat geldt voor mij ook voor Schiemond. Delfshaven heeft het oud Hollandse karakter, De Lloyd pier ziet eruit als een moderne woonomgeving, maar wordt wel te vol gebouwd, met weinig groen.”

.....
Bewoner via online vragenlijst

VRAGENLIJST WIJKGEBRUIKERS

Om zoveel mogelijk perspectieven te krijgen op de wijkidentiteit(en), is een vragenlijst uitgezet via digitaal participatieplatform Mijn Rotterdam. In de vragenlijst konden bewoners en wijkgebruikers allereerst een beschrijving van de wijk achterlaten. Daarin lieten ze vaak al duidelijk merken hoe zij hun wijk beleven en waarderen. Is het er prettig wonen? Wat zijn kwaliteiten in de wijk of juist pijnpunten? Hoe is de sfeer en het contact met medebewoners? Hoe is de openbare ruimte? Wat maakt hun wijk

speciaal? Daarnaast had de vragenlijst als doel om van een brede groep bewoners te weten te komen welke plekken, personen en activiteiten volgens hen de wijk karakter geven. Bewoners hebben daarbij op een kaart aangegeven waar in de wijk deze personen, plekken en activiteiten te vinden zijn en hoe onze wijkreporters deze konden bereiken. In Delfshaven – Schiemond hebben in totaal 74 bewoners de vragenlijst ingevuld en zo hun bijdrage geleverd aan de wijkbeschrijving in deze rapportage.

Wijk van grenzen en verbindingen

De ervaren identiteitsverschillen tussen de vier “stukjes wijk” worden versterkt door de ruimtelijke scheiding van de wijken. Hoewel de verschillende wijkdelen aan elkaar grenzen, ligt Schiemond in de beleving van bewoners uit zowel Schiemond als de andere wijkdelen “ver weg.” Deze ervaren afstand wordt versterkt door het “lege” gebied tussen Lloydkwartier en Schiemond. De open asfaltvlakte van het Lloyd Multiplein breekt dit deel van de wijk op in twee losse stukken. Bewoners ervaren Schiemond daarom meer als een los gebied.

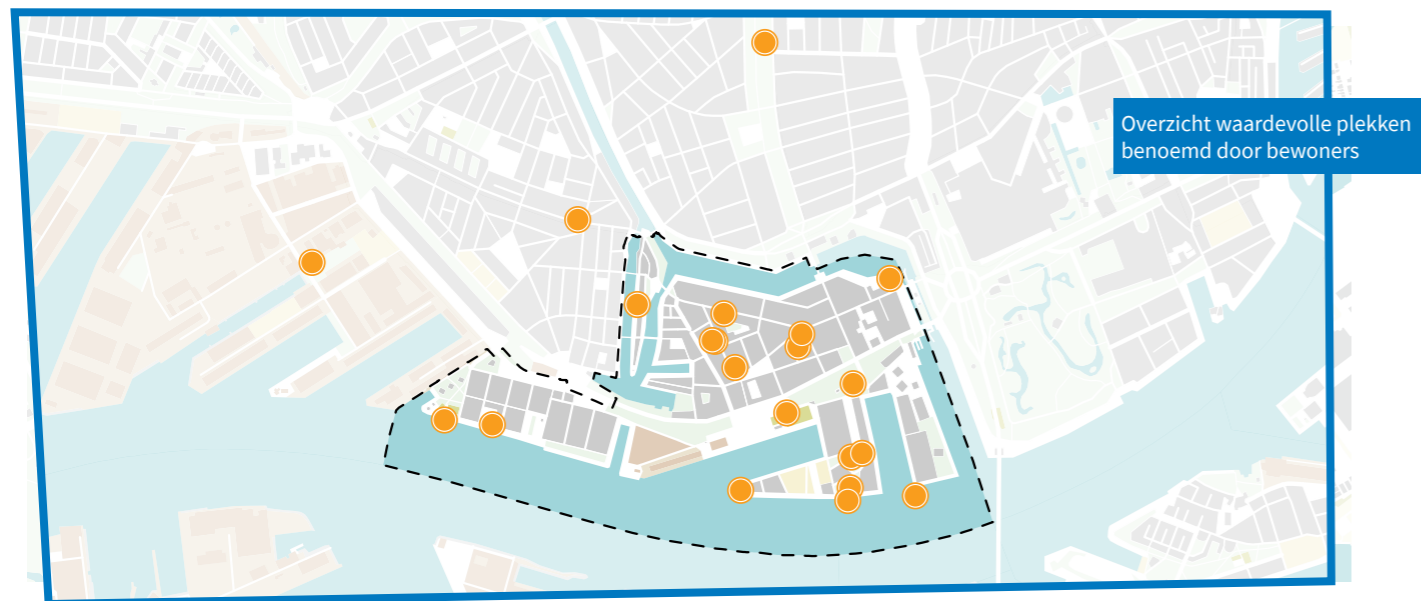
Daarnaast worden de noordelijke en zuidelijke wijkdelen Delfshaven en Schiemond van elkaar gescheiden door de Westzeedijk, die als een “goot” door de wijk loopt. Deze drukke weg kan door voetgangers en fietsers maar op een aantal plekken worden overgestoken, waardoor bewoners het soms ervaren als een grens of scheidslijn.

Hoewel deze ruimtelijke kenmerken de wijk in de beleving opdelen in losse stukken, zie je ook dat bewoners de fysieke barrières doorbreken. Voorzieningen met een wijkfunctie trekken bewoners ‘over de grens’. Hierbij kan bijvoorbeeld worden gedacht aan de supermarkt op de Lloydpier en de sportvelden op het Multiplein. Meerdere olifantenpaadjes over de dijk tonen de door bewoners gecreëerde verbindingen.

Anderzijds heeft Schiemond bijvoorbeeld minder voorzieningen met een wijkbrede functie waardoor dit gebied vooral door bewoners uit eigen buurt wordt bezocht. Waar mensen van de andere delen van de wijk misschien minder geneigd zijn om Schiemond te bezoeken, zijn bewoners van Schiemond zelf genoodzaakt om zich op de omliggende wijkdelen te oriënteren. Hierbij speelt vooral het verschil in voorzieningenaanbod op het gebied van sociale en economische ondersteuning een rol. Als gevolg daarvan is beweging in dit deel van de wijk vooral in één richting georiënteerd en blijven kansen tot verbinding liggen.

“Zeer gevarieerde wijk van een oude Historische haven, naar ‘t meer (van origine) volksere Coolhaven, het moderne Vinex-achtige Lloydkwartier tot de stadsvernieuwingswijk Schiemond. Met daarbij altijd een connectie met het omringende water. Van Voor- en Achterhaven, via de Coolhaven, tot de Maas!”

.....
Bewoner via online vragenlijst



Eilandjes in de wijk

Lloydkwartier en oud-Schiedamschenhoek worden door sommigen bewoners van het wijkdeel Delfshaven beschreven als “eiland in de wijk” of “buitenbeentje.” Het zijn plekken die zich door hun contrasten in ligging, bebouwing en bevolking onderscheiden van elkaar en Delfshaven. Maar dit gevoel van ‘eilandjes’ in de wijk is deels ook voelbaar binnenin de verschillende wijkgrenzen.

Ruimtelijke indeling en de beleving van identiteit komen niet altijd overeen. Zo geven bewoners aan dat bepaalde plekken en voorzieningen, hoewel ze in de wijk liggen, in de beleving niet echt bij de wijk horen; “op de een of andere manier voelt dat los van de wijk.” Dit betreft vaak plekken en voorzieningen die een specifiek publiek uit een ander gedeelte van de wijk aantrekken of een meer stadsbrede functie vervullen. Deze voorzieningen liggen als ‘eilandjes’ in de wijk en weten zich – soms ondanks pogingen daartoe – niet te binden met hun directe omgeving.

Het grootste gevoelsmatige ‘eiland’ is misschien wel het eerder beschreven ‘lege’ Multiplein wat Schiedamschenhoek in de beleving opdeelt. In tegenstelling tot de sportvelden, vervult het evenemententerrein op het Multiplein niet hoofdzakelijk een wijkfunctie. De grote evenementen die hier georganiseerd worden trekken regelmatig grote aantallen bezoekers, maar het zijn niet per se evenementen van of voor de wijk. Daarbij staat de grootschalige omvang van vele evenementen ook in contrast tot de rest van de wijk die voor velen vooral een woonfunctie vervult.

“De woningdichtheid is erg hoog en de wijk kan op sommige plekken wat opgepropt overkomen maar de boulevard aan de Maas geeft veel ademruimte.”

Bewoner via online vragenlijst

“De rust en het vergezicht over de brede Maas maakt je zen.”

Bewoner via online vragenlijst

“De kades Müllerpier en Lloydpier zijn authentiek en geeft karakter aan de wijk. Ook is het een stuk geschiedenis van Rotterdam.”

Bewoner via online vragenlijst

Prettige plekken: ontmoeten in de buitenruimte

De kades en het water in en rond de wijk herinneren niet alleen aan het havenverleden van de wijk, maar vervullen ook een dagelijkse functie voor bewoners. De “connectie met het water” wordt door bewoners omschreven als waardevol. Het biedt “een gevoel van openheid in een best wel dicht gebouwde wijk” en wordt door velen gebruikt als plek voor sport, ontspanning en ontmoeting. Voornamelijk in de zomermaanden functioneren bijvoorbeeld de kades in Schiedamschenhoek als een plek om samen te komen.

“Levendig, multicultureel en verbindend, er wordt gesport en mensen kijken ernaar.”

Bewoner via online vragenlijst

Daarmee vervullen de plekken langs het water ook een behoefte die breed voelbaar is in de verschillende delen van de wijk: prettige verblijfsplekken in de buitenruimte. In de beleving van bewoners zijn er maar weinig kwalitatief prettige verblijfs- en ontmoetingsplekken. De plekken die wel in deze behoefte voorzien worden dan ook vaak genoemd als belangrijke plekken voor de wijk. Zo vervult speeltuin Wiffel Waffel een belangrijke buurtfunctie, zowel voor kinderen als hun ouders. Maar ook de Tuin op de Pier en het door bewoners opgerichte buurtparkje de Schat van Schoonderloo zijn zulke plekken.



Daarnaast zijn ook de sportvelden op het Multiplein hiervan een goed voorbeeld. Als één van de weinige plekken in de openbare ruimte met een ontmoetings- en recreatiefunctie voor de hele wijk vervullen de sportvelden een belangrijke rol. De velden worden gebruikt door bewoners uit alle vier de delen van de wijk en verbinden zo het gebied.

“Schat van Schoonderloo. Magische groene plek in een versteende wijk.”

Bewoner via online vragenlijst



Een wijk voor iedereen

De vele contrasten maken de wijk niet alleen een bijzondere plek, ze maken ook dat iedereen in de wijk een plekje kan vinden. Dat zie je terug, de diversiteit aan bewoners in de wijk is groot. Delfshaven-Schiemond is “Rotterdam in het klein” en voor velen draagt deze diversiteit bij aan een positief imago van de wijk. Het is zelfs een bron van trots. Deze diversiteit zie je tussen wijken, maar soms ook op straatniveau. Vooral Coolhaveneiland wordt gekenmerkt door een grote diversiteit aan bewoners in een klein stukje stad. Op Coolhaveneiland zijn daarnaast relatief veel opvangvoorzieningen voor kwetsbare bewoners. Hoewel dit voor sommige omwonende gepaard gaat met zorgen over overlast en veiligheid, betekent het ook dat bewoners met behoefte aan extra ondersteuning in de wijk een plek hebben.

“Ik zie Coolhaveneiland als mijn wijk en houd van de mix van sociale lagen en van wonen en werken.”

Bewoner via online vragenlijst

Maar diversiteit staat niet altijd gelijk aan verbinding. Een deel van de bewoners heeft het gevoel dat Delfshaven-Schiemond bestaat uit verschillende sociale ‘bubbels’ waarin wijkbewoners soms langs elkaar heen leven. Deze bubbels ontstaan op verschillende sociale scheidslijnen – jong/oud, rijk/arm, oude/nieuwe bewoners, student/werkend/niet-werkend of bewoners met verschillende (culturele) achtergronden. Zowel in als tussen de wijkdelen wordt niet altijd aansluiting gevonden tussen de verschillende sociale ‘bubbels’, waardoor mensen soms beperkt contact hebben of zich niet herkennen in elkaars doen en laten. Dit wordt niet altijd als problematisch ervaren, maar is voor sommigen wel een gemis.

Het gevoel van ‘bubbels’ uit zich ook in een verschil in ervaren binding met de wijk. Waar de wijk voor de één slechts een plek is om te slapen, is het voor de ander de hele leefomgeving. En waar de één de wijk voor langere tijd een thuis noemt is het voor de ander slechts een tijdelijke plek. Hierdoor kunnen belangen en leefpatronen afwijken en tot wrijving leiden. Dit laatste speelt vooral in relatie tot de grote groep studenten in Coolhaveneiland. Hier liggen ook kansen en uitdagingen voor de wijk. Prettige verblijfs- en ontmoetingsplekken bieden mogelijkheden tot verbinding en herkenning die de eigen sociale bubbel overstijgen.

“Gemêleerd en multicultureel. Van yup tot achterstandswijk.”

Bewoner via online vragenlijst

Een wijk in verandering

Naast een plek met vele gezichten is Delfshaven-Schiemond ook een wijk gekenmerkt door verandering. Deze verandering wordt deels positief ervaren, maar uit zich ook in zorgen over de identiteit en het samenleven in de wijk.

Enerzijds zien bewoners hoe de wijk een steeds prettigere plek wordt om in te wonen. Met name verbetering van de ervaren veiligheid speelt hierin een belangrijke rol. Anderzijds zien bewoners die al langere tijd in de wijk wonen hoe veranderingen in zowel bebouwing als bewonerssamenstelling langzaam ook de identiteit van het gebied beïnvloeden. Zo nemen nieuwe bewoners ook nieuwe ritmes en gewoontes met zich mee, waardoor het straatbeeld langzaam verandert. Bewoners die al lange tijd in de wijk wonen hebben daardoor soms het gevoel de binding met hun wijk te verliezen.

Balans lijkt hierbij het kernwoord. Positieve veranderingen worden omarmd, maar bewoners zien ook hoe contrasten in de wijk steeds groter worden en leefwerelden van bewoners steeds minder overlap vertonen. Wanneer de balans gevoelsmatig te ver doorslaat, staat de sociale samenhang op het spel.

“Wijk met veel en snelle veranderingen: veelal positief.”

Bewoner via online vragenlijst

“Een verdeelde, zeer diverse wijk waar veel kansen liggen maar ook een toename van de verdeeldheid dreigt ”

Bewoner via online vragenlijst

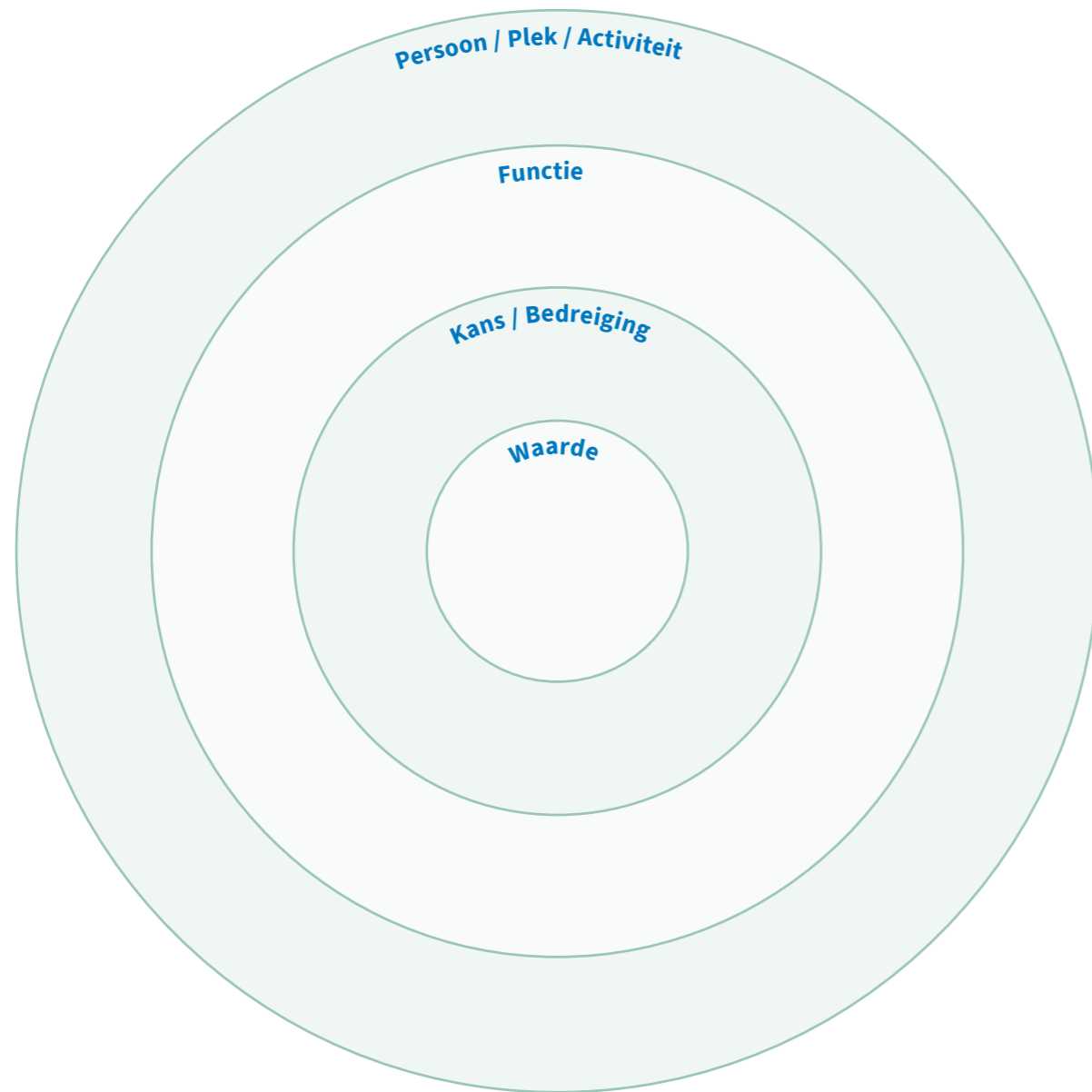
“Een wijk waar in rap tempo steeds meer mensen komen wonen in vooral dure nieuwe woningen. Dit in schraal contrast tot de aanwezige achterstand in straten.”

Bewoner via online vragenlijst

“Wijk met veel en snelle veranderingen: veelal positief.”

Bewoner via online vragenlijst

OVER HET ONDERZOEK

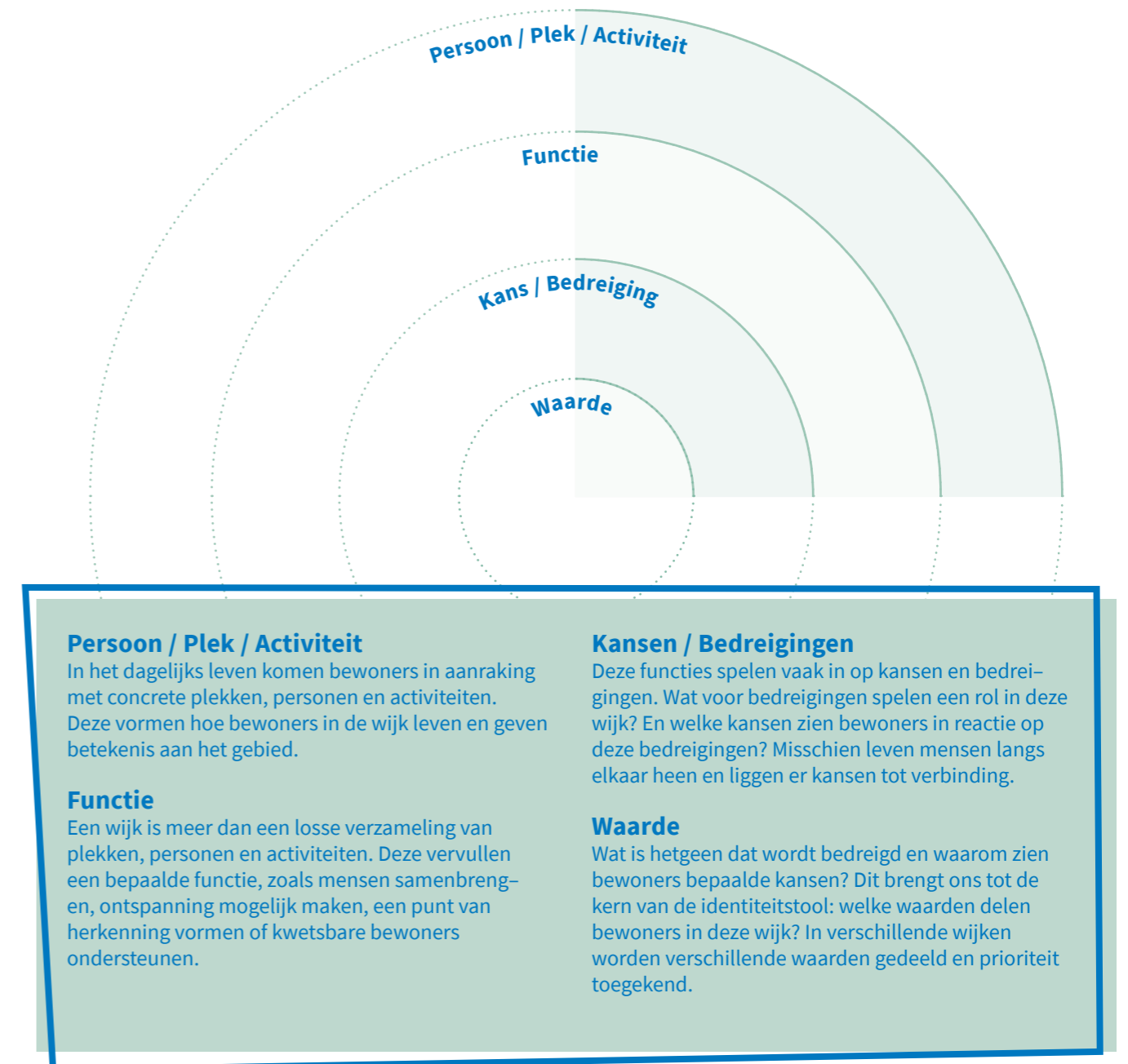


Methodiek

Om de identiteit(en) van de wijk in kaart te brengen is gebruik gemaakt van een gesprekstoel. Aan de hand van deze cirkelvormige tool, wordt het complexe begrip identiteit 'afgepeld' in vier lagen. Van concrete plekken, personen en activiteiten in de buitenste laag, tot de meer abstracte kern van de cirkel met gedeelde waarden. De beleving van bewoners vormt hierbij het startpunt.

De ingevulde tool is een snapshot van de wijkidentiteit(en) op dit moment door de ogen van bewoners. Dit beeld is per definitie onvolledig en in ontwikkeling; het is nooit af. Toch geeft het inzicht in identiteit(en) van een gebied. Wat vinden bewoners belangrijk en waarom? En hoe zien we dit terug in de wijk?

De cirkel kan op verschillende manieren gelezen worden. Zowel van buiten naar binnen als andersom. Plekken, personen en activiteiten zijn enerzijds een weerspiegeling van de onderliggende lagen. Ze worden gevormd door gedeelde waarden, kansen en bedreigingen van een wijk. Anderzijds zijn deze plekken, personen en activiteiten van invloed op de onderliggende lagen. Ze beïnvloeden hoe men in de wijk samenleeft en wat men belangrijk vindt. Deze relaties zijn niet altijd lineair; tussen de verschillende aspecten in de cirkel bestaan ook kruisverbindingen. Al deze verbindingen samen geven inzicht in de complexiteit van de identiteit(en) van de wijk.



VERHALEN DELFSHAVEN – SCHIEMOND

Het verhaal van Maria dos Santos over Xzieje

Maria startte in coronatijd met het geven van gratis danslessen voor kinderen bij speeltuin Wiffel Waffel. “De gemeente zag de waarde daarvan in en koppelde mij aan sportregisseur Robert van den Harte van Sportbedrijf Rotterdam. Robert heeft mij ondersteund bij het opzetten van Xzieje. Ik vind mijn werk erg belangrijk, het voelt echt als een missie.”

Maria

LAAT DE BEWONERS MERKEN DAT ZE WORDEN GEHOORD EN GEZIEN

Kinderen moeten tegenwoordig veel. School, huiswerk, muziekles, sporten: volgens Maria dos Santos krijgen ze nog amper rust. Met Xzieje creëerde ze een plek waar kinderen even niets hoeven en gewoon zichzelf kunnen zijn.

Werk als missie

“Xzieje is ontstaan tijdens corona”, vertelt Maria dos Santos. “Omdat de kinderen toen niet naar school konden, werden ze opeens uit hun dagelijkse structuur gehaald. Dat was voor veel kinderen moeilijk.” Maria startte in coronatijd met het geven van gratis danslessen voor kinderen bij speeltuin Wiffel Waffel. “De gemeente zag de waarde daarvan in en koppelde mij aan sportregisseur Robert van den Harte van Sportbedrijf Rotterdam. Robert heeft mij ondersteund bij het opzetten van Xzieje. Ik vind mijn werk erg belangrijk, het voelt echt als een missie.”

Begin bij de kinderen

Maria’s bedrijf groeit langzaam maar zeker door. “Ik word op steeds meer plekken gevraagd om dansles te geven, bijvoorbeeld op BSO’s. De lessen zijn altijd afgestemd op de kinderen. Soms gooi ik ter plekke iets om omdat ik zie dat ze iets anders nodig hebben. Ik wil dat ze bij mij kunnen spelen, maar ook kunnen meedenken.” Maria’s lessen zijn een mix van dans, hoelahoep en mindfulness. “Het is niet in een woord te vangen, dus zelf noem ik het maar creatieve dans. Omdat ze iets nieuws leren, ontwikkelen de kinderen zelfvertrouwen. Ze worden bewust van zichzelf en hun eigen lichaam. Dat leren ze niet op school.” Maria’s droom is dat het schoolsysteem anders wordt ingericht. Het past niet meer bij de kinderen van nu, vindt ze. “Ook zou ik Xzieje willen uitbreiden naar lessen voor volwassen vrouwen. Vaak wordt er gezegd: je moet bij de ouders beginnen, maar ik zie dat anders. Begin bij de kinderen, dan volgen de ouders uiteindelijk ook.”

Kennis en kansen

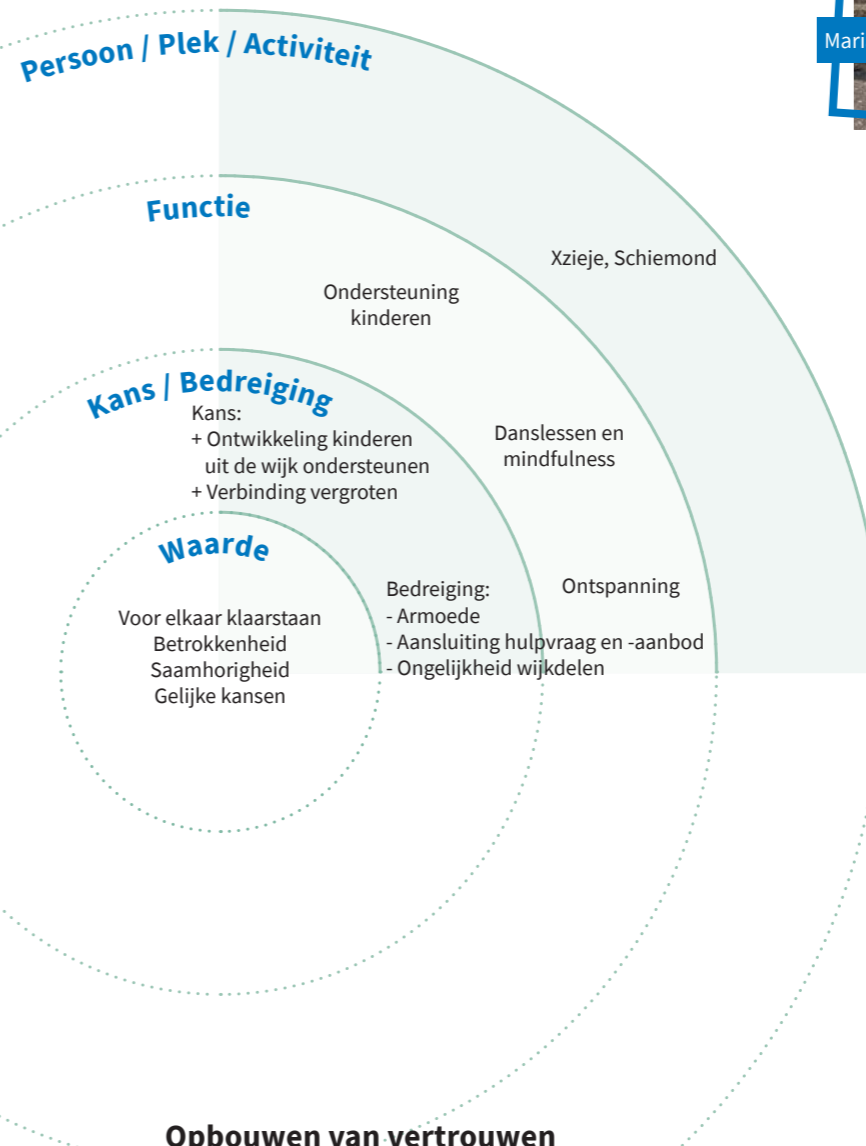
Maria woont sinds drie jaar in Schiemond: een rustige wijk dicht bij het water en Het Park. “Ik vind het één van de mooiste stukken van Rotterdam. Maar weinig mensen zien de schoonheid van dit deel. Schiemond wordt ook wel verwaarloosd, je ziet veel vuil op straat. Ik denk dat er ook veel armoede is. De kinderen krijgen hun ontbijt van school, dus dat zegt wel iets.” De wijk Delfshaven-Schiemond bestaat uit de delen Coolhaveneiland, Schiemond, Lloydkwartier en Historisch Delfshaven: “vier wijkdelen met grote verschillen”, zegt Maria. “Hier in Schiemond weten mensen niet bij wie ze moeten aankloppen als ze vragen hebben. Of waar ze geld kunnen krijgen voor een eigen initiatief. Het verschil tussen Schiemond en het Lloydkwartier is levensgroot, maar toch vallen we onder dezelfde wijkraad en hetzelfde gemeentebudget. Het vertrouwen in de maatschappij is hier laag. Dus het is belangrijk ervoor te zorgen dat alle wijkbewoners dezelfde kennis en kansen krijgen.”

Maria is een verbinder, maar ze kan niet alles alleen. “We hebben mensen nodig die niet opgeven en met liefde en geduld het vertrouwen in de wijk opbouwen. Laat de bewoners merken dat ze worden gehoord en gezien, en geef ze de ruimte om zich te kunnen ontplooiën. Dan komt het goed, dat weet ik zeker.”



Maria’s droom is dat het schoolsysteem anders wordt ingericht. Het past niet meer bij de kinderen van nu, vindt ze. “Ook zou ik Xzieje willen uitbreiden naar lessen voor volwassen vrouwen. Vaak wordt er gezegd: je moet bij de ouders beginnen, maar ik zie dat anders. Begin bij de kinderen, dan volgen de ouders uiteindelijk ook.”

.....



Opbouwen van vertrouwen

Ondanks de uitdagingen in haar wijk kijkt Maria met een goed gevoel naar de toekomst. Het heeft tijd nodig om iets te laten groeien, weet ze. “Wel mis ik hier de saamhorigheid, het gevoel van een community. Mensen met verschillende achtergronden zou ik meer met elkaar verbonden willen zien.” Maria is een verbinder, maar ze kan niet alles alleen. “We hebben mensen nodig die niet opgeven en met liefde en geduld het vertrouwen in de wijk opbouwen. Laat de bewoners merken dat ze worden gehoord en gezien, en geef ze de ruimte om zich te kunnen ontplooiën. Dan komt het goed, dat weet ik zeker.”

Het Lloydkwartier is een mix van nieuwbouw en historische gebouwen, waar de geschiedenis van de haven in terugkomt. Geweldig mooi, maar Carlos ziet het als een gemiste kans dat er bij de bouw en renovatie geen rekening is gehouden met de klimaatproblematiek. “Overal is steen en beton, de wijk moet hoognodig vergroenen. Maar dat zijn totaal andere uitdagingen dan waar Schiemond en Coolhaveneiland voor staan.”



HOE KUNNEN DE VERSCHILLENDE WIJKDELEN ELKAAR VERSTERKEN?

Carlos Gonçalves woont al 20 jaar met zijn gezin in het Lloydkwartier. Carlos: “Het Lloydkwartier is een fijne rustige wijk om te wonen. Ik heb hier nog nooit een conflict of iets dergelijks meegemaakt. Het is kindvriendelijk, de kinderen kunnen overal spelen want de wijk is autoluw. We zitten dicht bij het centrum van Rotterdam, tegelijk heb je hier een dorpse sfeer.”

Alles in de buurt

Carlos ziet het dorpse terug in de omgang van bewoners met elkaar. “We groeten elkaar op straat en ontmoeten elkaar in de winkel of bij de sportschool. Het plaatselijke Café Verhip organiseert eens per jaar een wijkfeest, met bandjes erbij en daar komt zo’n 80% van de mensen uit de wijk op af. We hebben ook alle voorzieningen in de buurt. Ik zie mezelf hier niet snel weggaan.” Het Lloydkwartier is een mix van nieuwbouw en historische gebouwen, waar de geschiedenis van de haven in terugkomt. Geweldig mooi, maar Carlos ziet het als een gemiste kans dat er bij de bouw en renovatie geen rekening is gehouden met de klimaatproblematiek. “Overall is steen en beton, de wijk moet hoognodig vergroenen. Maar dat zijn totaal andere uitdagingen dan waar Schiedmond en Coolhaveneiland voor staan.”

Grote verschillen

Carlos komt regelmatig in de aangrenzende wijken Schiedmond en Coolhaveneiland en ziet er grote verschillen met het Lloydkwartier. “Dat deze wijken samen met Historisch Delfshaven onder dezelfde wijkraad vallen is opmerkelijk, het lijkt vooral een geografische clustering. In het Lloydkwartier wonen mensen met hoge inkomens en het grootste deel van de wijk bestaat uit koopwoningen. Veel mensen die hier wonen werken in de zorg, we zitten ook dichtbij het Erasmus natuurlijk.” De uitdagingen in Schiedmond en Coolhaveneiland liggen in eerste instantie op sociaal vlak. “Schiedmond bestaat voor zo’n 80% uit sociale huurwoningen. Qua bevolkingssamenstelling en problematiek zijn Schiedmond en Coolhaveneiland wel vergelijkbaar met elkaar. Er wonen veel mensen die in een kwetsbare positie zitten. Dat geldt voornamelijk voor Schiedmond, maar ook zeker voor een groot deel van Coolhaveneiland. Er is veel armoede achter de voordeur en er zijn mensen die zich in een sociaal isolement bevinden.” Van oudsher zitten er veel opvangcentra in Coolhaveneiland. Carlos: “Mensen die vanuit daar doorstromen naar een eigen woning blijven vaak in de wijk wonen. En Schiedmond is in 2008 en 2012 bestempeld tot de meest kindonvriendelijke wijk van Nederland. Het Verwey-Jonker Instituut heeft daar onderzoek naar gedaan. In het onderzoek werd er gekeken naar de cumulatie van risicofactoren zoals werkloosheid, armoede, criminaliteit etc.”

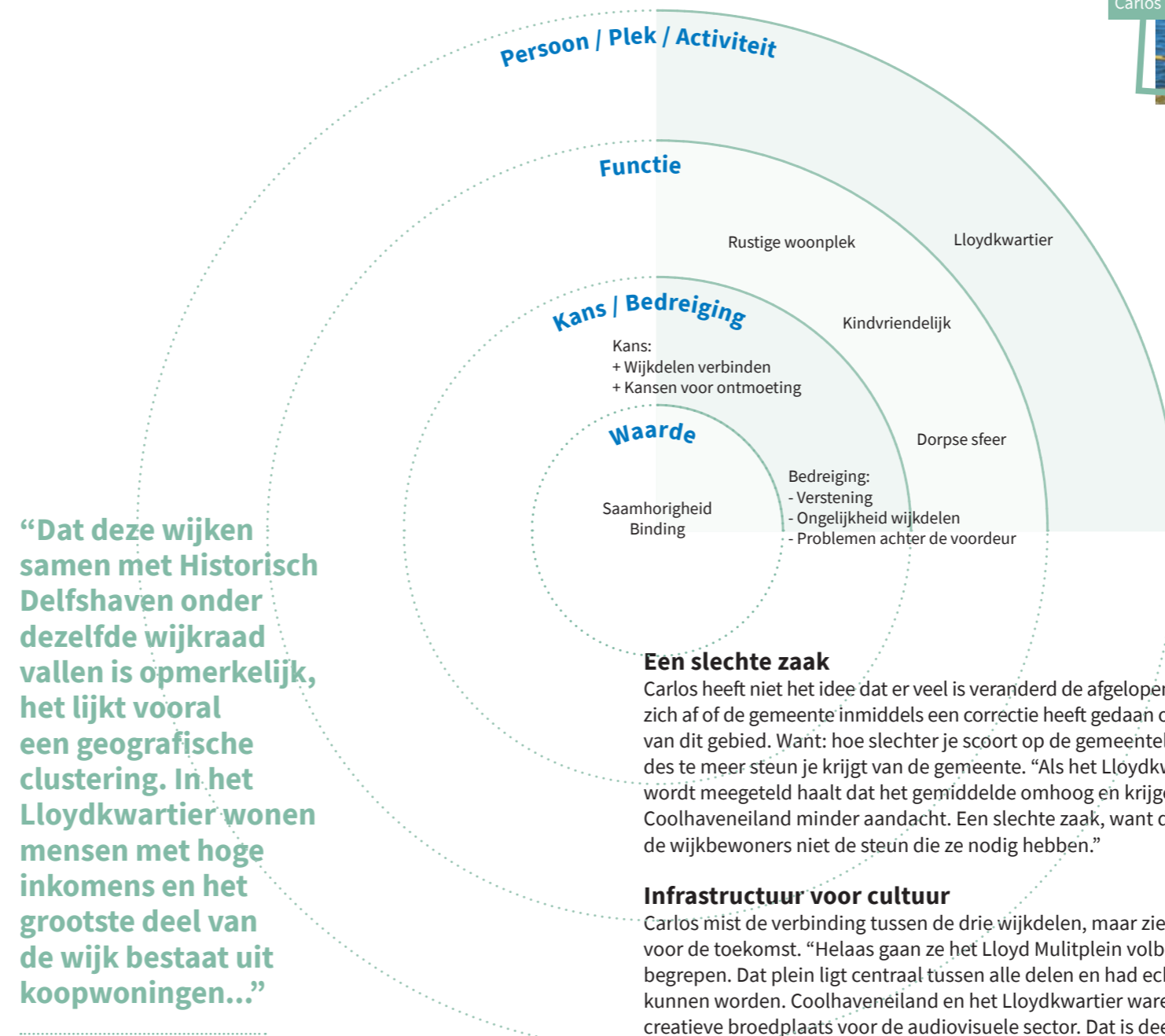
“Helaas gaan ze het Lloyd Multiplein volbouwen heb ik begrepen. Dat plein ligt centraal tussen alle delen en had echt beter benut kunnen worden.”



Carlos

02

“Dat deze wijken samen met Historisch Delfshaven onder dezelfde wijkraad vallen is opmerkelijk, het lijkt vooral een geografische clustering. In het Lloydkwartier wonen mensen met hoge inkomens en het grootste deel van de wijk bestaat uit koopwoningen...”



Een slechte zaak

Carlos heeft niet het idee dat er veel is veranderd de afgelopen jaren. Hij vraagt zich af of de gemeente inmiddels een correctie heeft gedaan op de monitoring van dit gebied. Want: hoe slechter je scoort op de gemeentelijke monitor, des te meer steun je krijgt van de gemeente. “Als het Lloydkwartier daarin wordt meegeteld haalt dat het gemiddelde omhoog en krijgen Schiedmond en Coolhaveneiland minder aandacht. Een slechte zaak, want daardoor krijgen de wijkbewoners niet de steun die ze nodig hebben.”

Infrastructuur voor cultuur

Carlos mist de verbinding tussen de drie wijkdelen, maar ziet wel kansen voor de toekomst. “Helaas gaan ze het Lloyd Multiplein volbouwen heb ik begrepen. Dat plein ligt centraal tussen alle delen en had echt beter benut kunnen worden. Coolhaveneiland en het Lloydkwartier waren bedoeld als creatieve broedplaats voor de audiovisuele sector. Dat is deels ook zeker gelukt. Er ligt een infrastructuur voor cultuur, denk aan de sportvelden bij het Lloyd Multiplein, Podium Grounds, FunX, Rijnmond enzovoorts. Als daarop beter ingezet gaat worden, dan biedt dat kansen voor ontmoeting en meer sociale cohesie. Dat kan echt een verandering teweegbrengen.”

Jan: "Het heeft ongeveer tien jaar geduurd voor de gemeente om was. Enkele actieve wijkbewoners bleven al die tijd druk uitoefenen. Dat soort bulldozers heb je nodig." De gemeente ging om in 2003. De bewoners eisten vervolgens dat ze de plek zelf mochten inrichten en onderhouden. De gemeente stemde in. Toen begon de grote klus.

Jan

SCHAT VAN SCHOONDERLOO: EEN GROENE PLEK VOOR IEDEREEN

“Mensen komen hier voor hun rust en voor het groen. Het is dan ook de enige groene plek in dit deel van de wijk. Je zou het bijna armoede kunnen noemen dat we zo gewaardeerd worden”, zegt Jan van den Noort, coördinator bij de Schat van Schoonderloo. De groene oase is ontstaan dankzij de vasthoudendheid van de buurt.

Een roerig verleden

“Ooit stond hier een schipperskerk, toen die werd afgebroken bleef er een lege plek achter: ‘Het Gat van Schoonderloo.’” Daarna volgde een roerige periode; prostitutie, opslag voor Gemeentewerken, een dumpplek voor afval. Jan: “Hier gebeurde alles wat God verboden had. De gemeente wilde hier eigenlijk huizen bouwen, maar de buurt bleef voet bij stuk houden. Dit moest een groene plek worden, zoals trouwens ook in het bestemmingsplan stond.”

Volhouders

We zitten aan tafel bij Jan thuis en kijken uit over de tuin waar de herfstkleuren goed te zien zijn. Jan: “Het heeft ongeveer tien jaar geduurd voor de gemeente om was. Enkele actieve wijkbewoners bleven al die tijd druk uitoefenen. Dat soort bulldozers heb je nodig.” De gemeente ging om in 2003. De bewoners eisten vervolgens dat ze de plek zelf mochten inrichten en onderhouden. De gemeente stemde in. Toen begon de grote klus. Het park is uiteindelijk gerealiseerd met behulp van vrijwilligers, fondsen en subsidies. Het park was in eerste instantie alleen op gezette tijden open omdat er niet genoeg mankracht was voor het toezicht. “Wij vonden dat het park vaker open moest zijn. Het voorstel om elke dag open te gaan kon rekenen op brede steun. Dus nu kun je hier zeven dagen per week terecht, vanaf een uur of acht totdat het donker wordt. Het werkt, we hebben weinig overlast. Soms moeten we een groepje blowende jongeren wegsturen. Maar het gaat eigenlijk heel goed zo.”

Daar wordt van alles gedeeld

Jan woonde tot 2013 in het Oude Westen. “Ik ben gevallen voor het park en het huis waar ik nu in woon. Het is hier rustig, een kleine wijk, veel mensen kennen elkaar.” De Schat van Schoonderloo heeft een website, een facebook pagina en een digitale nieuwsbrief die naar zo’n achthonderd mensen wordt verstuurd. De wijk heeft ook een eigen website, er is een buurtkrant gelanceerd en er is een appgroep voor de wijkbewoners. Jan: “Daar wordt van alles in gedeeld, van overlast tot ‘ik heb een magnetron over, wie wil die?’”

“Inmiddels is deze bijgewerkt tot de Groene Slinger 2.0. Sommige initiatieven zijn uitgevoerd, maar veel nog niet. Voor verdere vergroening is steun van de gemeente nodig.”



“Ik ben gevallen voor het park en het huis waar ik nu in woon. Het is hier rustig, een kleine wijk, veel mensen kennen elkaar.”

Onderhoud door vrijwilligers

De tuin wordt goed gebruikt. Mensen komen hier om te lunchen, te vergaderen, kruiden te plukken of om workshops te geven. Het is ook een avontuurlijke plek voor kinderen. “Er zijn wijkbewoners die deze plek nog niet kennen. Ze zijn verbaasd dat hier zo iets moois is. En soms zien we verdwaalde toeristen. Die zijn eigenlijk op weg naar Historisch Delfshaven. Om de zoveel tijd organiseren we een klusdag. Iedereen is dan welkom!” Tijdens de klusdag worden de noodzakelijke werkzaamheden in de tuin uitgevoerd. Jan: “Groen verdient respect, het blijft altijd doorgroeien. We grijpen liever alleen in als het echt moet.” De tuin wordt al bijna twintig jaar volledig onderhouden door vrijwilligers.

Betere communicatie is wenselijk

Meer groen in de wijk is welkom. Jan bracht alle door wijkbewoners gewenste groeninitiatieven in kaart onder de naam de Groene Slinger. “Inmiddels is deze bijgewerkt tot de Groene Slinger 2.0. Sommige initiatieven zijn uitgevoerd, maar veel nog niet. Voor verdere vergroening is steun van de gemeente nodig.” De communicatie tussen de gemeente en de wijkbewoners is volgens Jan nog niet optimaal. “De relatie moet echt beter. Ik snap dat het ingewikkeld is, maar ik vind dat de gemeente soms te weinig vanuit de bewoners denkt. In de stadsvernieuwingsstijd hadden de gemeente-ambtenaren hun kantoor in de wijk. Daardoor hadden ze rechtstreeks en dagelijks contact met de bewoners. Toen maakten we vorderingen. Wij houden wel van vorderingen.”

OP HET LLOYD MULTIPLEIN KOMEN SPORTERS UIT DE HELE STAD SAMEN

Op Google-reviews geeft 'Local Guide' Gerrit Don het Lloyd Multiplein drie sterren: "Tja, het is een grijs plein, wat moet je er van vinden", gevolgd door drie smileys. Maar is het wel zo treurig met het plein gesteld?

Sportveld voor iedereen

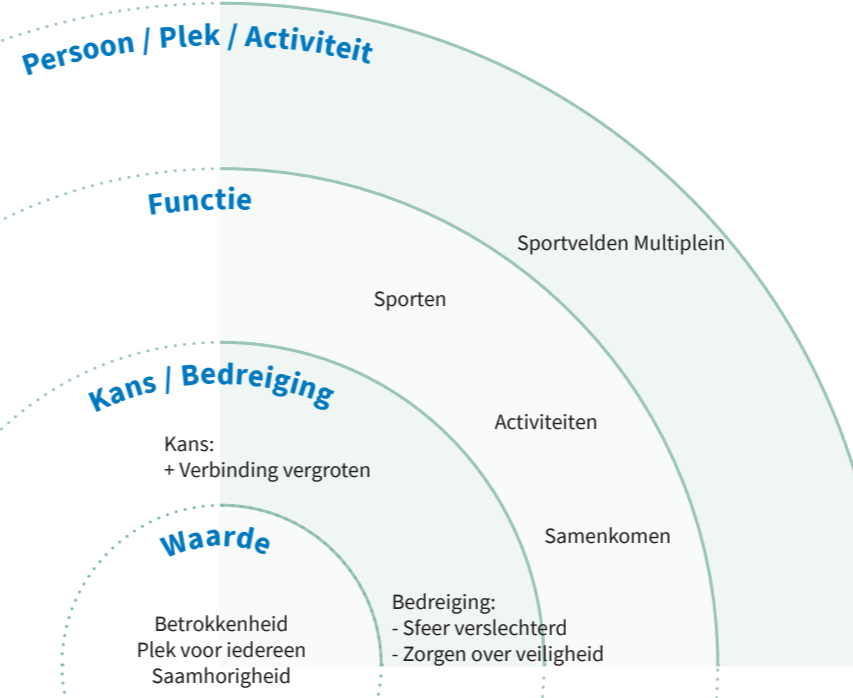
WMO radar jongerenwerker Yasin kent het Lloyd Multiplein goed. "Soms staat het hier na schooltijd helemaal vol, vandaag dan weer niet. Je kan er geen peil op trekken." Yasin groet een jongen die voorbij rijdt op een step. De jongen stapt af en vraagt Yasin hoopvol wanneer er weer een festival op het plein komt. Yasin: "We hebben hier van alles georganiseerd in de afgelopen jaren. Van een springkussenfestijn tot een schaatsbaan. Het plein verbindt mensen met elkaar. Juist de sporters zijn respectvol naar elkaar toe, welke leeftijd of achtergrond ze ook hebben. Je kan hier rustig 30 mensen tegelijk hun ding laten doen, ze regelen het onderling en dat gaat gewoon goed. Er maken veel verschillende groepen gebruik van het plein en er wordt van alles georganiseerd. Zoals voetbaltoernooien en mbo-scholen houden hier hun sportdagen. Eigenlijk zou het plein overkoepeld moeten worden, zodat er altijd gesport kan worden."

Andere tijden

Mourad en zijn negenjarige zoontje Anouar komen speciaal uit Spijkenisse om op het Lloyd Multiplein te voetballen. "Het veld is beter en groter dan in zijn eigen buurt", zegt Anouar. "Vroeger, een jaar of tien geleden, was het hier gezelliger. De sfeer is veranderd, dat is wel jammer", zegt zijn vader. Anouar heeft er geen last van, en haalt flink uit om de bal goed te raken. Ook wijkbewoner Esther vindt dat de sfeer op het plein is veranderd. "Het plein was zo'n acht jaar geleden een fijne plek, toen kwam ik daar vaak met mijn zoon om te voetballen. Je zag er meer moeders, we pasten wel eens op elkaars kinderen als je even een boodschap moest halen." Het is nu anders, vindt ze. Niet alleen het plein, maar ook de wijk. "Het is hier niet veilig, ik ben verschillende keren aangevallen. Veel mensen zijn uit de wijk getrokken, al dan niet gedwongen omdat de huizen verbouwd werden." Vooral de communicatie tussen de verschillende instanties kan beter, vindt Esther. "Dan bedoel ik Het Leger des Heils, de deelgemeente en de kledingbank. De opvangfaciliteiten in deze buurt hebben ook impact op de wijk."

"Het plein was zo'n acht jaar geleden een fijne plek, toen kwam ik daar vaak met mijn zoon om te voetballen. Je zag er meer moeders, we pasten wel eens op elkaars kinderen als je even een boodschap moest halen."

Esther



"Ik heb hier gebasketbald met mensen uit Amerika en de Filipijnen." Basketballen doet hij niet alleen voor zichzelf. "Als oudste met twee jongere broertjes heb ik ook een voorbeeldfunctie. Basketbal heeft me wel gered, ik heb al best wat meegemaakt en dit zorgt ervoor dat ik de juiste keuzes maak."

Arfaan



Sportveld Multiplein

Sporten verbindt

De jonge basketballer Arfaan woont in Tarwewijk en komt hier geregeld om te trainen. "Het veld is goed en ik voel me hier thuis. Mijn eigen wijk is niet zo veilig." Arfaan heeft ruim zes jaar gebasketbald bij de Vlaardingen Captains. Hij wil graag doorgroeien en is op zoek naar een nieuw team. Wat vindt hij dat er beter kan op het plein? "De hekken mogen hoger, nu heb je snel dat er een bal overheen gaat. Dat is niet zo veilig met de jonge kinderen die hier rondlopen. En de netten van de baskets kunnen beter, die zijn vaak stuk." Ook Arfaan ziet het Lloyd Multiplein als een plek voor verbinding. "Ik heb hier gebasketbald met mensen uit Amerika en de Filipijnen." Basketballen doet hij niet alleen voor zichzelf. "Als oudste met twee jongere broertjes heb ik ook een voorbeeldfunctie. Basketbal heeft me wel gered, ik heb al best wat meegemaakt en dit zorgt ervoor dat ik de juiste keuzes maak."

HISTORISCH DELFHAVEN BARST VAN DE TASTBARE GESCHIEDENIS

Historisch Delfshaven heeft een rijke geschiedenis. Historicus Ferrie Weeda: “Je kan de geschiedenis hier zien, voelen, ruiken zelfs.” In 1389 liet Delft de Delfshavense Schie graven omdat de stad graag een eigen haven wilde om handel over water mogelijk te maken. Het buitendijkse gebied werd de ‘haven van Delft’ genoemd, ook wel ‘Delfthaven’. In de negentiende eeuw werd Delfshaven geannexeerd door de snelgroeijende havenstad Rotterdam.

In Delfshaven voelt het anders

“Als kind was ik al gefascineerd door geschiedenis”, vertelt Ferrie Weeda. Voor hem voelde het in Historisch Delfshaven altijd anders dan in de rest van de stad. “In de jaren tachtig was het centrum van Rotterdam nog in aanbouw. Historisch Delfshaven voelde als een warm bad. Er waren veel culturele initiatieven en ook voor kinderen werd er van alles georganiseerd. Daar werd toen echt in geïnvesteerd.” Delfshaven heeft zevenhonderd jaar geschiedenis die heel zichtbaar is. Dat maakt de wijk uniek in Rotterdam, maar ook in de rest van Nederland. “Om de handel over water mogelijk te maken werd hier als eerste de infrastructuur aangelegd. Je ziet de maritieme historie duidelijk terug in de pakhuizen en in het standbeeld van de hier geboren Piet Heijn. Gevelstenen verwijzen naar de visserij en jeneverproductie.” Later volgde de opkomst van de industrie, met fabrieken voor zeep, chemie en voeding. Pas als laatste werd Delfshaven ook een woongebied.

Diversiteit op alle fronten

De bestaande, diverse infrastructuur is nog steeds bepalend voor de wijk. Van de ondergrondse metro, het verkeer op de achthonderd jaar oude dijk tot de binnenvaartschepen die voorbij komen op het water. “Stedenbouwkundig is het een chaos. De mensen kwamen pas als laatste en moeten zich verhouden tot de structuur die er al lag, dat vind ik inspirerend. De culturele diversiteit die je nu ziet onder de bewoners past hier goed bij. Je kan wonen in een kapitaal pand met oorspronkelijke zeventiende-eeuwse ornamenten aan het plafond, en als je boodschappen gaat doen loop je langs de shisha lounge. Zowel bezoekers als bewoners voelen zich aangetrokken tot die diversiteit. Daarmee komen er nieuwe visies op Delfshaven, bijvoorbeeld over het gevoelige koloniale verleden.”

Verbinding door goede infrastructuur

Ferrie vindt de samenvoeging van de wijken Historisch Delfshaven, Schiemond, Coolhaveneiland en Lloydkwartier onder één wijkraad een interessant punt. “Het zou voor Coolhaveneiland goed zijn als er meer middenklasse gezinnen worden aangetrokken. Nu is het een plek waar mensen zich niet verbinden met de wijk. Er zijn te veel expats en studenten die maar voor een jaar een huurcontract krijgen.” Het Lloydkwartier en Coolhaveneiland worden van elkaar gescheiden door een grote weg. Ferrie: “Als je verbondenheid wil dan moet dat ook in de infrastructuur zichtbaar zijn. De ontwikkeling van het Lloydkwartier moest de omringende wijken versterken, maar dat werkt niet echt. Je ziet dat Schiemond meer verbonden is met Bospolder-Tussendijken. En Coolhaveneiland lijkt in zichzelf gekeerd.”

“In de jaren tachtig was het centrum van Rotterdam nog in aanbouw. Historisch Delfshaven voelde als een warm bad. Er waren veel culturele initiatieven en ook voor kinderen werd er van alles georganiseerd. Daar werd toen echt in geïnvesteerd.”

.....

Persoon / Plek / Activiteit

Functie

Tastbare geschiedenis

Historisch Delfshaven

Kans / Bedreiging

Historie van de wijk brengt verschillende werelden samen

Kans:
+ Ruimte creëren voor ontmoeting

Sfeer

Waarde

Bedreiging:
- Gebrek verbondenheid
- Grote verschillen tussen de wijken

Diversiteit
Saamhorigheid

“Als je verbondenheid wil dan moet dat ook in de infrastructuur zichtbaar zijn. ... Je ziet dat Schiemond meer verbonden is met Bospolder-Tussendijken. En Coolhaveneiland lijkt in zichzelf gekeerd.”



Ferrie

05

Begin bij de jeugd

Er mist dus verbondenheid, maar niet alleen in de fysieke ruimte. De bewoners die in de jaren tachtig van alles organiseerden wonen er nog steeds, maar willen nu vooral rust. “Maar deze wijk heeft juist weer initiatieven nodig waarbij mensen elkaar ontmoeten.” Ontdek wat mensen met elkaar verbindt, maak ruimte voor gesprekken en begin daarvoor bij de jongeren. Daar zit de potentie voor verbondenheid, vindt Ferrie. “Ik zou graag een fysieke plek zien waar iedereen bij elkaar kan komen om bijvoorbeeld samen te eten of activiteiten te doen. Een toegankelijke plek voor alle leeftijden en achtergronden waar je verschillende werelden kunt samen brengen, zoals Delfshaven door haar historie al in zich heeft.”



Natalie en Joop

Begeleider Natalie van Halewijn spreekt met warmte over de deelnemers van Jobs-Score. De mensen die ze begeleidt leveren een belangrijke bijdrage aan de wijk door die schoon en veilig te houden. “Ken je dat stenen trappetje naast de Pieter de Hoochbrug? Dat vegen onze mensen regelmatig schoon zodat mensen niet uitglijden over de bladeren.”

DE DEELNEMERS VAN JOBS-SCORE WORDEN GEZIEN DOOR DE BUURT

Jobs-Score biedt sinds 2008 dagbesteding aan mensen die een afstand hebben tot de arbeidsmarkt. Deelnemers kunnen dakloos zijn, in een begeleid wonen-traject zitten, een verslavingsverleden hebben of daar nog steeds mee kampen. Sinds 2015 is Jobs-Score onderdeel van de Nico Adriaans Stichting (NAS).

Positieve bijdrage in de wijk

Begeleider Natalie van Halewijn spreekt met warmte over de deelnemers van Jobs-Score. De mensen die ze begeleidt leveren een belangrijke bijdrage aan de wijk door die schoon en veilig te houden. “Ken je dat stenen trappetje naast de Pieter de Hoochbrug? Dat vegen onze mensen regelmatig schoon zodat mensen niet uitglijden over de bladeren.” De deelnemers doen hard hun best om hun leven weer op te bouwen en uit een sociaal isolement te komen. “Je ziet ze kleine stapjes maken en groeien. Dat is zo mooi.”

Meedoen in de maatschappij

Vijf dagen per week kunnen deelnemers bij Jobs-Score terecht voor een dagbesteding. Tijdens het inlooptmoment wordt er onder het genot van een bak koffie bepaald wie wat gaat doen. “Dat kan vuil prikken zijn op Coolhaveneiland, maar ook worden er vogelhuisjes getimmerd en beschilderd. Zo krijgen de deelnemers weer structuur in hun leven en hebben ze dagelijks sociaal contact.” De mensen waarderen die structuur. Het geeft ze het gevoel dat ze nuttig zijn en onderdeel uitmaken van de maatschappij. Zoals een van de deelnemers tegen Natalie zei: “Op deze manier ben ik net zoals mijn buurman of buurvrouw die in de ochtend naar het werk vertrekt.”

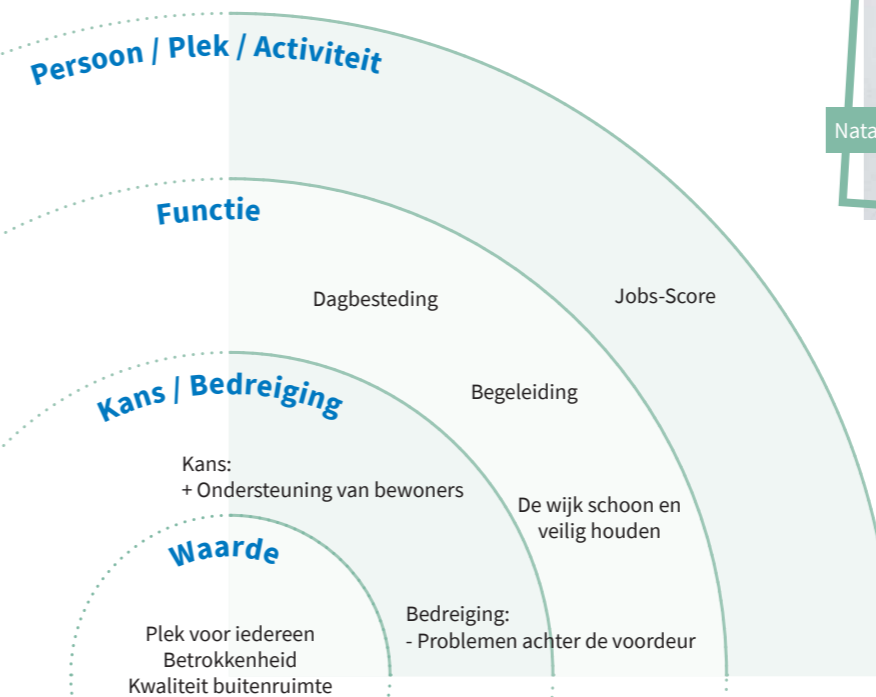
Begeleiden naar zelfredzaamheid

“We creëren hier een plek waar mensen zich veilig voelen”, zegt Natalie. Naast het werk organiseren we ook leuke dingen, zoals een uitje naar de Efteling of een weekendje weg.” Sommige deelnemers zijn na een paar maanden al klaar om een betaalde baan te zoeken of om op zichzelf te gaan wonen. Anderen zijn al jaren actief bij Jobs-Score. “We proberen mensen naar zelfredzaamheid te begeleiden. Maar voor sommigen is het hier komen al zo’n prestatie, zeker als er een verslaving in het spel is. We hebben wel de regel dat ze ze niet mogen gebruiken tijdens het werk.”

“Tijdens een Opzoomer-actie hebben we een buurtbewoonster geholpen met het vullen van bloembakken. Maar verder is dit wel een stenige wijk, ja. Meer groen zou goed zijn voor de rust.”



“We creëren hier een plek waar mensen zich veilig voelen”, zegt Natalie. “Naast het werk organiseren we ook leuke dingen, zoals een uitje naar de Efteling of een weekendje weg.”



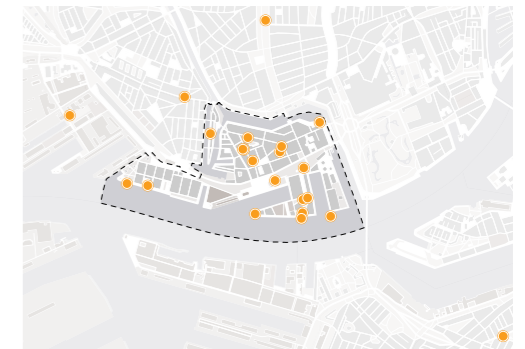
Mensen worden gezien

Het contact met andere hulpverlenende instanties en de buurtbewoners is goed. “We nodigen bureaus uit om langs te komen. Gewoon voor een kopje koffie, maar ook om het aan te geven als er iets niet goed gaat. Ze stappen hier makkelijk naar binnen.” De deelnemers zijn verbonden met de wijk en haar bewoners. “De buurman komt weleens croissantjes brengen voor de deelnemers. Onze mensen worden echt gezien door wijkbewoners. Laatst werd ik gebeld door een bewoner uit het Lloydkwartier. Dat ze een bepaalde dame al twee weken niet had zien prikken in de wijk en of alles goed ging. Zo’n telefoontje zegt veel.” Tegelijk is er ook een uitdaging met de vele opvangplekken in deze wijk. “Ik kan het me goed voorstellen dat het bewoners een onveilig gevoel geeft als er tien mannen voor een opvangplek op straat staan. Wij laten onze mensen bewust alleen of in groepjes van twee de straat op gaan.”

Meer groen voor de rust

“De wijk kan wel wat meer groen gebruiken en ook daar dragen de deelnemers aan bij”, vertelt Natalie. “Tijdens een Opzoomer-actie hebben we een buurtbewoonster geholpen met het vullen van bloembakken. Maar verder is dit wel een stenige wijk, ja. Meer groen zou goed zijn voor de rust.” Natalie zou in de toekomst graag meer activiteiten bij Jobs-Score zien die bewoners en deelnemers met elkaar verbindt. “Bijvoorbeeld een workshop schilderen, of iets met een maandelijks wisselend thema. Wie weet kunnen wijkbewoners die workshops zelf geven. Dat is wel een toekomstdroom.”

VERHALENWANDELING DELFSHAVEN – SCHIEMOND



Hierboven zie je de plekken, activiteiten en mensen die genoemd zijn door bewoners in de zoektocht naar de wijkidentiteit(en). Op de routekaart hiernaast worden zes verhalen uitgelicht. Wandel er langs en leer de wijk nog beter kennen!

Het verhaal van de wijk is nooit af. Schrijf hieronder de namen van plekken, mensen of activiteiten die jij ook belangrijk vindt in de wijk.

- 07
- 08
- 09
- 10
- 11



01

Xzieje, Maria dos Santos

Met Xzieje creëert Maria dos Santos een plek waar kinderen even niets hoeven en gewoon zichzelf kunnen zijn.

Stichting Wiffel Waffel,
Kedoestraat 90

02

Carlos Gonçalves

De verbinding tussen de drie wijkdelen ontbreekt nog, maar er zijn wel kansen voor de toekomst.

Lloydstraat

03

Schat van Schoonderloo

In de stadsvernieuwingsjijd hadden de gemeente-ambtenaren hun kantoor in de wijk. Toen maakten we vorderingen. Wij houden wel van vorderingen.

Schoonderloostraat 87-153

04

Lloyd Multiplein

Er maken veel verschillende groepen gebruik van het plein en er wordt van alles georganiseerd. Eigenlijk zou het plein overkoepeld moeten worden, zodat er altijd gesport kan worden.

Schiehaven 13

05

Ferrie Weeda

Zowel bezoekers als bewoners voelen zich aangetrokken tot de diversiteit van Delfshaven.

Piet Heynsbrug

06

Jobs-Score Coolhaven

Er is een uitdaging met de vele opvangplekken in deze wijk. Jobs-Score houdt daar rekening mee.

Coolhaven 92



COLOFON

Delfshaven – Schiemond

Wijkidentiteit(en)

In opdracht van

Gemeente Rotterdam

In samenwerking met

Wijkraad Delfshaven – Schiemond

Uitvoering

Veldacademie
Waalhaven Oostzijde 1
3087 BM Rotterdam
info@veldacademie.nl | www.veldacademie.nl

Stichting Wijkcollectie
Willem Buytewechstraat 145
3024 XE Rotterdam
info@wijkcollectie.nl | www.wijkcollectie.nl

Uitgave

1^e uitgave, december 2022
©2022 Stichting Wijkcollectie | Veldacademie

Copyright

De gebruiker mag het werk kopiëren, verspreiden, tonen en op- en uitvoeren onder de volgende voorwaarden:

Naamsvermelding De gebruiker dient de naam van Stichting Wijkcollectie en Veldacademie te vermelden. **Niet-commercieel** De gebruiker mag het werk niet voor commerciële doeleinden gebruiken. **Geen afgeleide werken** De gebruiker mag het werk niet bewerken.



<https://creativecommons.org/licenses/by-nc-nd/3.0/nl/>



Onderzoeksteam

Anne-Lotte Groenewegen
Elisa Matse

Nicole van Dijk

Coördinator

Anne-Lotte Groenewegen

Leonie Roukens

Wijkanalyse

Anne-Lotte Groenewegen

Wijkreporter

Beke Olyrhook

Eindredactie verhalen

Cathelijne Beijn
Mariette van der Elburg

Vormgeving en beeldredactie

Rosemiek van der Linden
Minke Themans

Lotl Design - Marlies Bouman

Fotografie

Boy Berkhout

Beke Olyrhook

DELFSHAVEN – SCHIEMOND

Wijkidentiteit(en)

De identiteit van de wijk is altijd in beweging. Juist daarom is het waardevol om hier van tijd tot tijd een afspiegeling van in kaart te brengen. Stichting Wijkcollectie en Veldacademie hebben de krachten gebundeld en de identiteit(en) van de wijk Delfhaven – Schiemond in meerdere vormen in beeld gebracht. Het resultaat hiervan is deze rapportage.